

ERIKA RIMKUTĖ

Vytauto Didžiojo universitetas

Mokslinių tyrimų kryptys: tekstynų ir kompiuterinė lingvistika, automatinė morfologinė analizė ir sintezė, morfologinis daugiareikšmiškumas ir jo ribojimas.

ASTA KAZLAUSKIENĖ

Vytauto Didžiojo universitetas

Mokslinių tyrimų kryptys: eksperimentinė fonetika, sinchroninė akcentologija, dialektologija, taikomoji kalbotyra.

GAILIUS RAŠKINIS

Vytauto Didžiojo universitetas

Mokslinių tyrimų kryptys: atpažinimo metodai, muzikos ir šnekos signalų atpažinimas, kompiuterinė ir tekstynų lingvistika.

LIETUVIŲ KALBOS VEIKSMAŽODŽIŲ MORFEMINĖ STRUKTŪRA¹

The Morphemic Structure of Lithuanian Verbs

ANOTACIJA

Kiekybiškai morfeminė lietuvių kalbos žodžių struktūra netyrinėta. Šio tyrimo tikslas – nustatyti ir aprašyti lietuvių kalbos veiksmažodžių morfeminės struktūros modelius ir jų realizavimo dėsningumus. Straipsnyje analizuojama beveik 93 tūkst. veiksmažodžių. Tiriamąją medžiagą sudaro įvairios ištraukos iš *Dabartinės lietuvių kalbos tekstyne* sukauptų tekstų. Tekstai morfologiškai anotuoti ir sužymėtos morfemos.

Veiksmažodžiai suskirstyti į 116 morfeminės struktūros modelių, kurių produktyvumas labai įvairus: produktyviausio modelio (šaknis + galūnė) veiksmažodžiai sudaro penktadalį visų tirtų pavyzdžių, o net 26 modeliai turi po vieną arba du pavyzdžius.

Veiksmažodžiai gali būti nuo vienos iki devynių morfemų. Lietuvių kalbai būdingiausi (89 proc.) yra 2–4 morfemų veiksmažodžiai.

¹ Tyrimą finansavo Lietuvos mokslo taryba (sutarties Nr. MIP-06/2010).

ESMINIAI ŽODŽIAI: veiksmažodis, šaknis, priešdėlis, priesaga, galūnė, priebalsis, balsis.
KEYWORDS: verb, root, prefix, suffix, flexion, consonant, vowel.

Nors struktūrinių modelių nustatyta daug, bet ketvirtadalis jų (26 modeliai) sudaro net 95 procentus visų analizuotų veiksmažodžių. Patys būdingiausi modeliai yra: (priešdėlis) + šaknis + galūnė (33 proc.), (priešdėlis) + šaknis + kaitybinė priesaga + galūnė (15 proc.), (priešdėlis) + šaknis + kaitybinė priesaga (11 proc.). Lietuvių kalboje dažniausiai vartojamos nepriesaginės, be priešdėlio arba su juo, vieną ar du kaitybos afiksus turinčios veiksmažodžių formos.

Tirtoje medžiagoje trečdalis (33 proc.) veiksmažodžių yra paprastieji, su vienu ar dviem priešdėliais – apie 28 procentus, su darybine priesaga – apie 15 procentų, su priešdėliais ir darybine priesaga – 12 procentų, su priešdėliu ir yra sangrąžinis – apie 6 procentus. Veiksmažodžiai su kitokiomis darybinių morfemų kombinacijomis sudaro vos vieną procentą. Pastebėta, kad lietuvių kalbai nebūdingi veiksmažodžiai su daugiau nei dviem darybiniais afiksais.

Nors lietuvių kalbos veiksmažodžių morfeminės sandaros kombinacijų įvairovė didelė, bet vartosenos branduolį sudaro 10–15 modelių (apie 75–85 proc.) veiksmažodžiai.

ANNOTATION

The aim of this research was to identify and to describe the morphemic structure of Lithuanian verbs from the quantitative point of view. Quantitative analysis of the morphemic structure of Lithuanian verbs was not addressed by previous research. The investigation material consisted of all verb tokens (nearly 93 thousand) from the specially selected subset of Lithuanian language corpus. All verbs within this data set have been morphologically annotated, i.e. morphemes have been identified and their boundaries have been labeled.

Verbs have been grouped into 116 categories according to their morphemic structure. Verbs were found to be composed from one to nine morphemes. However, the majority of verbs (89 percent) were composed from two to four morphemes.

ĮVADAS

Lietuvių kalbos žodžių morfeminę struktūrą aptarė Monika Kuosienė knygoje *Morfeminė analizė* (1986) ir Stasys Keinys knygoje *Bendrinės lietuvių kalbos morfemika* (2009). Tačiau šiuose darbuose nėra kiekybinės lietuvių kalbos žodžių morfeminės struktūros analizės. Gramatikose, vadovėliuose paprastai pateikiami tik bendro pobūdžio teiginiai apie lietuvių kalbos morfemas. Šiame tyrime remiamasi gausia dabartinės lietuvių kalbos medžiaga, todėl tikimasi atskleisti svarbesnius lietuvių kalbos veiksmažodžių morfeminės žodžių sudėties dėsningumus.

Veiksmažodžių, pateiktų žodyne, šaknies struktūra labai išsamiai aprašyta (Kruopienė: 2000; 2001; 2002; 2005). Daug veiksmažodžio šaknies morfonologinės sandaros aspektų pateikta nepaprastai išsamioje Audronės Kaukienės monografijoje *Lietuvių kalbos veiksmažodžio istorija* (1994–2002). Apie bendrinės lietuvių kalbos vardažodžio šaknies fonotaktinę struktūrą taip pat yra rašiusi Vida Zita Karosienė (2004).

Morfonologinei kaitai šaknyse, morfemų sandūroje skirta keletas Gražinos Ake-
laitienės darbų: knyga *Morfonologinės balsių kaitos žodžių daryboje* (1996), straipsniai

„Šaknies balsių kaita: morfemų modeliai ir struktūriniai šaknies tipai“ (2001), „Priebalsines priesagas turinčių išvestinių vardažodžių šaknies balsių kaita“ (2008).

Nepavyko rasti išsamių darbų apie struktūriškai artimos latvių kalbos žodžių morfeminę struktūrą. Rastuose darbuose (Ugis Sarkans „Morphemic and Morphological Analysis of the Latvian Language“ (1996), Kristīne Levāne, Andrejs Spektors „Morphemic Analysis and Morphological Tagging of Latvian Corpus“ (2000), Pēteris Paikens „Lexicon-Based Morphological Analysis of Latvian Language“ (2007)) kiekibiškai neaprašyta morfeminė struktūra; juose aptarta, kaip informacija apie latvių kalbos žodžių morfeminę struktūrą gali būti įdiegiama morfologiniame anotatoriuje. Žodžio morfeminės sudėties nustatymo funkcija svarbi dar ir tuo, kad padeda atpažinti naujus dabartinės latvių kalbos žodžius.

Levāne ir Spektors straipsnyje (2000) pateikta labai apibendrinta latvių kalbos žodžių morfeminė struktūra: vienašaknių žodžių *priešdėlis + šaknis + *priesaga + (galūnė); sudurtinių žodžių *priešdėlis + šaknis + *priesaga + (galūnė) + (priešdėlis) + šaknis + *priesaga + (galūnė)².

Minėtame straipsnyje aprašyta latvių kalbai sukurta bandomoji morfeminio skaidymo sistema³. Tiesa, morfemos išsamiau neaprašomos. Ši sistema taip pat morfologiškai analizuoja latvių kalbos žodžius, gali susintetinti kitas nurodyto žodžio kaitybines formas.

Straipsnio autoriai nerado išsamios informacijos apie rusų kalbos morfeminę struktūrą kiekybiniu aspektu, todėl toliau pateiktą informaciją reikėtų vertinti gana atsargiai⁴. Rusų kalboje dažniausios žodžių formos, kurias sudaro nuo dviejų iki keturių morfemų. Galimi tokie modeliai:

- R: *шоссе, около, вдруг*;
 xR: *ни-где, от-ныне*;
 Rx: *хорош-о, вод-а*;
 xRx: *по-утр-у, при-город-ы*;
 xRxx: *в-пят-ер-ом, за-город-н-ый*;
 Rxxx: *тк-ач-их-а, труд-и-ть-ся*;
 Rxxxx: *рыб-ач-и-ви-ий*;
 xxRxxx: *пере-во-оруж-и-ви-ий*;
 xxxRxxx: *по-на-вы-пис-ыва-л-и*;
 xxxRxxxx: *по-на-вы-дѣрг-ива-л-о-сь*⁵.

² Žvaigždutė reiškia, kad afikso gali nebūti arba gali būti keli afiksai; skliaustuose pateikti afiksai yra nebūtinai.

³ Ją galima rasti: <http://eksperimenti.ailab.lv/morfo/>.

⁴ Informacija iš internetinės svetainės http://www.langust.ru/rus_gram/rus_gr03.shtml.

⁵ R žymi šaknij, x – bet kokį afiksą.

Teigiama, kad galimi netgi 11 morfemų dariniai, pvz., *пыл-е-влаг-о-не-про-нуц-а-ем-ость* (RxRxxxRxxxx).

Anatolij A. Polikarpov straipsniuose „Menzerath’s Law for Morphemic Structures of Words: A Hypothesis for the Evolutionary Mechanism of its Arising and its Testing“ (2000a) ir „Chronological Morphemic and Word-Formational Dictionary of Russian: Some System Regularities for Morphemic Structures and Units“ (2000b), remiantis chronologiniu rusų kalbos morfemų ir žodžių formantų žodynu⁶, sudarytu iš daugiau nei 180 000 žodžių, analizuojamas ir pritaikomas Menzerath dėsnis⁷. Straipsniuose aprašytos kelios tendencijos: naujesni žodžiai sudaromi su naujesnėmis morfemomis; kuo senesni žodžiai, tuo ilgesnės jų morfemos; vidutinis morfemos ilgis yra atvirkščiai proporcingas atstumui nuo šaknies iki morfemos (pvz., kuo toliau nuo šaknies yra priesaga, tuo ta priesaga trumpesnė); kuo ilgesnės morfemos, tuo jų mažiau žodyje; kuo daugiau morfemų žodyje, tuo jos trumpesnės. Šie dėsningumai nustatyti remiantis rusų kalbos duomenimis. Galima daryti prielaidą, kad panašios tendencijos turėtų išryškėti ir lietuvių kalboje, bet tai jau būtų kito tyrimo objektas.

TIRIAMOJI MEDŽIAGA

Tiriamąją medžiagą sudaro įvairios ištraukos iš *Dabartinės lietuvių kalbos tekstyne* (<http://tekstynas.vdu.lt>) sukaupų mokslinio stiliaus leidinių, publicistinių tekstų, lietuvių autorių romanų, administracinių dokumentų (įsakymų, nutarimų, protokolų, įstatų). Tyrimui panaudoti ir *Sakytinės kalbos įrašų bazės* (<http://donelaitis.vdu.lt/garsynas/>) fragmentai. Tiriamąją medžiagą sudaro apie 430 tūkst. žodžių (beveik 80 tūkst. skirtingų formų). Tekstai morfologiškai anotuoti, rankiniu būdu ištaisytos morfologinio anotatoriaus klaidos, nustatyta daugiareikšmių žodžių reikšmė, atmestos morfologinės samplaikos⁸.

Kadangi darbe analizuojami vartosenos (ne žodyno) duomenys, vartojamas terminas *dažnumas*, o ne *produktyvumas*.

Nustatant morfemų ribas laikytasi teorinių principų, kurie labai taikliai suformuluoti Vinco Urbučio (2009: 165–166). Žodžiai suskaidyti į tiek morfemų (mažiausių

⁶ Straipsniuose pateikiamas toks pavadinimas: *Chronological Morphemic and Word-Formational Dictionary of Russian Language*.

⁷ Menzerath dėsnis teigia, kad kuo ilgesnis vienetas, tuo trumpesnės jo dalys. Angliškai šis dėsnis suformuluotas taip: „the longer some “construct” (the whole) the shorter should be its “components” (parts)“ (Polikarpov 2000a; 2000b).

⁸ Morfologinės samplaikos – dažniausiai iš kelių nekaitomų žodžių sudaryti dariniai, turintys bendrą reikšmę ir atliekantys tą pačią sintaksinę funkciją, pvz.: *be abejo, iš tikrųjų, bet kur*.

reikšminių žodžio dalių), kiek dabartinės kalbos požiūriu jų galima nustatyti⁹. Išskiriama žodžio dalis laikyta morfema: a) jeigu abi (arba visos) žodžio dalys (spėjamos morfemos) pasikartoja kituose žodžiuose (pvz.: *nam-el-is* – **namas**, **naminis** ir **stalelis**, **vaikelis**); b) tais atvejais, kai tik viena kuri nors žodžio dalis – šaknis ar afiksas – pasikartoja kituose žodžiuose (pvz.: *dilet-ant-as* – **debiutantas**, **praktikantas**).

Sudėtingiausia buvo atlikti morfeminę analizę tada, kai pasitaikė kontrakcijos, eliminacijos, degeminacijos atvejų, pvz.: *neš-* + *-siu* (plg. *neša*) = *nešiu*; *lūž-* + *-sta* (plg. *lūžo*) = *lūžta*; *irz-* + *-sta* (plg. *irzo*) = *irzta*, *ne-* + *-esu* = *nesu*. Toks susiliejęs garsas priklauso abiem morfemoms. Morfeminei analizei tai neturi esminės įtakos, jeigu morfema turi ir daugiau garsų. Tačiau tai atvejais, kai morfemą sudaro tik tas vienintelis garsas ir jis susilieja, iš principo morfemos nebelieka. Todėl pasirinktas toks simbolinis žymėjimas: *nešiu* (RF¹⁰ struktūra), *lūžta*, *irzta* (RSF), *nesu* (PRF). Toks pasirinkimas galbūt diskutuotinas, tačiau jų nėra daug (sudaro apie 2 proc.) ir bendruosius morfeminės struktūros dėsningumus galima nustatyti. Ateityje ketinama šiuos atvejus (tiriamojoje medžiagoje jie pažymėti specialiu simboliu) pagnagrinti išsamiau.

Priesagų variantais laikytos ilgesnės veiksmažodžių priesagos, pvz.: *-ėti* variantai *-alėti*, *-elėti*, *-dėti*, *-lėti*, *-nėti*, *-sėti*, *-vėti*; *-oti* variantai *-ioti*, *-čioti*, *-l(i)oti*, *-n(i)oti*, *-snoti*, *-šnoti*, *-al(i)oti*, *-ailioti*, *-elioti*, *-sčioti*, *-slioti*, *-en(i)oti*, *-aroti*, *-voti* ir kt.

Priebalsiai *j*, *n*, *v* kai kurių mokslininkų (Keinys 2009: 25) vadinami morfemų plėstukais, nes jie įterpiami tarp dviejų balsių naikinant hiatą, pvz.: *jo-ti*, *joj-a*, *joj-o*; *au-ti*, *aun-a*, *av-ė*, *kliū-ti*, *kliūv-a*, *kliuv-a*. Dabartinės lietuvių kalbos gramatikoje (1996: 327) jie vadinami intarpais. Rengiant medžiagą tyrimui šie elementai pažymėti, bet apibendrintuose struktūriniuose modeliuose neatsispindi. Juos (kaip ir įvairius morfemų sandūros garsų pakitimus) ketinama ateityje nagrinėti išsamiau.

Žodžiuose *keturiasdešimt*, *trisdešimt*, *kasdien*, *kelintąkart*, *kitąsyk*, *šiandien*, *visuomet* ir kt. paryškintos dalys diachroniniu požiūriu yra galūnės. Kadangi dabar jos atlieka jungiamojo garso funkciją, todėl šiame tyrime žymėtos kaip jungiamieji garsai.

Tyrimo objektas – morfeminė žodžių analizė, todėl *tebe-*, *nebe-* laikyti dviem priešdėliais. Įvardžiuotinės galūnės sinchroniškai neskaidomos (Keinys 2009: 55–56).

Veiksmažodžių priesagos šiame darbe skiriamos į darybines ir kaitybines. Morfeminės analizės požiūriu tai nėra svarbu. Tačiau be šio skirstymo nebūtų įmanoma nustatyti, kiek yra pirminių veiksmažodžių, kiek vedinių.

⁹ Vis dėlto reikia pripažinti, kad morfemiškai analizuojant žodžius ribą tarp sinchronijos ir diachronijos ne visada lengva nubrėžti. Todėl pasitaikė žodžių, dėl kurių morfeminės struktūros buvo labai ilgai svarstoma (pvz.: *viešpatauti*, *dievogotis*).

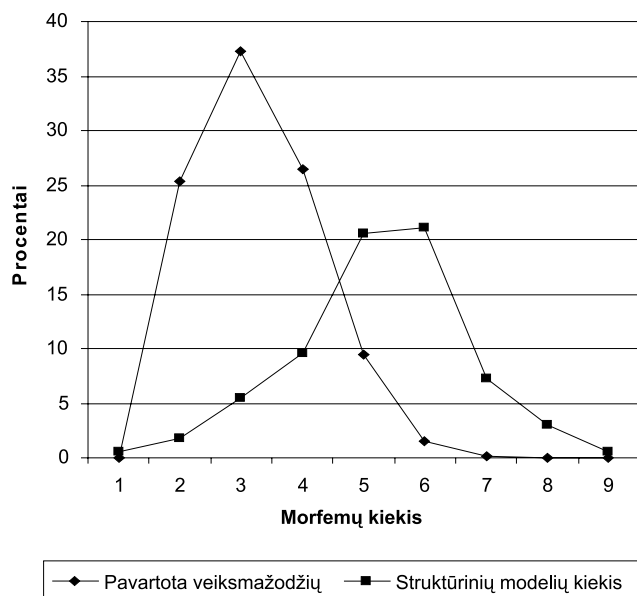
¹⁰ Naudoti simboliai paaiškinti šio skyriaus pabaigoje.

Straipsnyje morfemos žymimos šiais simboliais: R – šaknis, P – priešdėlis, F – galūnė, d – sangražos dalelytė, c – jungiamieji garsai, S_d – darybinė priesaga, S_k – kaitybinė priesaga, k – kontrakcija, žymi susiliejusias morfemas, kai vienos iš jų nelikę (pvz.: būsimąjo laiko ar liepiamosios nuosakos formos *nešiu, auk*). Tokie atvejai pateikiami tik pirmoje lentelėje.

PAGRINDINIAI VEIKSMAŽODŽIŲ MORFEMINĖS STRUKTŪROS MODELIAI

Tiriamąjame medžiagoje pavartota beveik 93 tūkst. (92 468) veiksmažodžių (iš jų 29 878 skirtingi). Jų morfeminės struktūros įvairovė didžiulė: net 116 struktūrinių modelių. Tiesa, modelių vartosenos dažnumas labai skiriasi (nuo 1 iki 18 377 veiksmažodžių).

Veiksmažodžiai gali būti nuo vienos (pvz., spontaninės kalbos *reik*) iki devynių (pvz., *neįsipareigokite*) morfemų. Tačiau vienmorfemiai ir ilgesni nei iš penkių morfemų sudaryti veiksmažodžiai reti. Tad vartosenos branduolį (net 89 proc.) sudaro 2–4 morfemų veiksmažodžiai. Savaiame suprantama, kuo mažiau morfemų, tuo mažesnė jų kombinacijų įvairovė. Daugiausiai (net 69, apie 40 proc. visų modelių) struktūrinių modelių yra 5–6 morfemų grupėje (žr. 1 pav.).



1 PAV. Struktūrinių modelių įvairovė ir morfemų kiekis

Vienmorfemių veiksmožodžių labai mažai. Toks tiriamojame medžiagoje rastas spontaniškos kalbos *reik*. Šiai grupei priklausytų ir būsimojo laiko trečiojo asmens bei liepiamosios nuosakos antrojo asmens formos: *grįš, leis, bėk, dink*. Tačiau, kaip jau buvo minėta, dėl jų morfeminės struktūros galima ginčytis, nes čia susilieja paskutinis šaknies priebalsis ir liepiamosios nuosakos arba būsimojo laiko priesaga.

Dvimorfemiai sudaro net ketvirtadalį (apie 25 proc.) visų tiriamosios medžiagos veiksmožodžių. Dvimorfemių modelių įvairovė negali būti didelė (žr. 1 lent.). Tai veiksmožodžiai, turintys šaknį ir galūnę (RF, asmenuojamosios formos ir dalyviai, pvz.: *buvo, gali, buvęs, esąs*)¹¹, šaknį ir kaitybinę priesagą (RS_k, asmenuojamosios formos, bendratis, padalyvis, pvz.: *bus, eik, būti, dirbti, esant, siekiant*) bei pavieniai veiksmožodžiai, turintys tik priešdėlį ir šaknį (PR, tik spontaniškos kalboje pavartotas *neraik*).

Trimorfemiai veiksmožodžiai (jų yra šiek tiek daugiau nei trečdalis, apie 37 proc.) gali būti sudaryti iš įvairių šaknies, darybinės ar kaitybinės priesagos, galūnės ir sangrąžos afikso kombinacijų. Trimorfemiai yra devyni modeliai: PRF (asmenuojamosios formos ir dalyviai, pvz.: *nėra, atrodo, susijęs*); RS_kF (formos su galūnėmis, pvz.: *būtų, būdavo, galima, žinoma, būdamas, būdami*); PRS_k (formos be galūnių, pvz.: *nebus, ateis, atlikti, padėti, išskyrus, sudarant*); RS_dF (asmenuojamosios formos ir dalyviai, pvz.: *turėjo, gyvena, galėjęs, turėjęs*); RS_dS_k (didžiausią dalį šių veiksmožodžių sudaro bendratis, pvz.: *daryti, kalbėti*, bet yra ir padalyvių bei asmenuojamųjų formų, pvz.: *žinok, reikės, naudojant, vykdamas*); RFd (asmenuojamosios formos ir keli dalyviai, pvz.: *skiriasi, laikosi, mušęsis, lankęsis*); RS_kd (tokios struktūros yra bendračių ir vienas kitas asmenuojamosios formos veiksmožodis bei padalyvis, pvz.: *elgtis, kreiptis, baigsis, ruoškis, remiantis, laikantis*). Trimorfemiai yra ir reti veiksmožodžiai *koneveikti* (RRS_k), *būsiant* (RS_kS_k). Visų kitų modelių veiksmožodžiai gana dažni.

1 LENTELĖ. Veiksmožodžių morfeminės struktūros modeliai¹²

Morfemų kiekis	Modelis	Bendratis	Dalyvis	Padalyvis	Pusdalyvis	Asmen. formos	Procentai
2	RF						19,874
	RS _k (RS _k k)						5,459
	PR						0,003

¹¹ Visais atvejais bus pateikiami patys dažniausi šio tyrimo pavyzdžiai.

¹² Lentelėje dėl didelės apimties pateikti ne visi modeliai, o tik būdingesni. Čia nėra ilgesnių nei šešių morfemų ir pavienių trumpesnių modelių. Šviesiausiai pažymėtos formos, kurių pavartota nuo 1 iki 100, tamsiau – nuo 101 iki 500, tamsiausiai – 501 ir daugiau kartų.

Morfemų kiekis	Modelis	Bend-ratis	Da-lyvis	Pada-lyvis	Pusda-lyvis	Asmen. formos	Pro-centai
3	PRF						13,040
	RS _k F (RS _k kF)						7,825
	PRS _k (PRS _k k)						5,261
	RS _d F						4,607
	RS _d S _k						4,497
	RFd						1,423
	RS _k d (RS _k kd)						0,550
	Kiti						0,003
4	PRS _k F (PRS _k kF)						7,232
	RS _d S _k F						4,716
	PRS _d S _k						3,791
	PdRF						3,207
	PRS _d F						2,614
	PdRS _k (PdRS _k k)						1,182
	PPRF						1,134
	RS _d S _d F						0,545
	RS _d Fd						0,530
	RS _d S _k d						0,481
	RS _d S _d S _k						0,320
	RS _k Fd (RS _k kFd)						0,287
	PPRS _k (PPRS _k k)						0,258
	Kiti						0,077
5	PRS _d S _k F						4,382
	PdRS _k F (PdRS _k kF)						0,954
	PdRS _d S _k						0,795
	PPRS _k F (PPRS _k kF)						0,734
	PdRS _d F						0,626
	RS _d S _d S _k F						0,505
	Kiti						1,509
6	PdRS _d S _k F						0,488
	PPRS _d S _k F						0,335
	PRS _d S _d S _k F						0,235
	Kiti						0,391

Keturių morfemų veiksmažodžiai (jų apie 26 proc.) yra 16 struktūrinių modelių. Iš jų tik trys modeliai retos vartosenos. Tai dvišakniai veiksmažodžiai, pvz.: *pusryčiauo* (RRS_dF), *senberniauti* (RRS_dS_k), ir keliasdešimt RS_kS_kF modelio veikiamosios rūšies dalyvių, pvz.: *trūktelėjęs*, *pyktelėjęs*. Dažniausi keturių morfemų modeliai yra: PRS_kF, RS_dS_kF (daugiausiai dalyvių, pvz.: *negalima*, *įmanoma*, *naudojami*, *naudojamos*), PRS_dS_k (ypač daug bendračių, pvz.: *nustatyti*, *pasakyti*, *padaryti*), PdRF (pvz.: *atsirado*, *pasitaiko*, *pasirodė*), PRS_dF (pvz.: *negalėjo*, *pasakojo*, *neturėjo*). Kiti modeliai retesni, bet jie tikrai nėra kalbos periferija, tai liudija jų pavyzdžiai: PdRS_d (pvz.: *pasirinkti*, *įsigyti*, *atsižvelgiant*), PPRF (pvz.: *nebėra*, *nepavyko*, *nesupratau*), RS_dS_dF (pvz.: *tvirtina*, *reikalauja*, *dalyvauja*), RS_dFd (pvz.: *vadinas*, *rūpinasi*, *formuojasi*), RS_dS_kd (pvz.: *naudotis*, *mokytis*, *laikytis*), RS_dS_dS_k (pvz.: *organizuoti*, *reikalauti*, *tvirtinti*), RS_kFd (pvz.: *kreipkitės*, *dėdavosi*, *melsdavosi*), PPRS_k (pvz.: *nebebus*, *nepavyks*, *neužteks*).

Penkių morfemų veiksmažodžių yra tik dešimtadalis (9,5 proc.), bet jie pasižymi struktūrinių modelių gausa (net 34). O tai jau savaime lemia nedidelį modelių vartojimo dažnumą. Šeši dažniausi modeliai sudaro net du trečdalius visų šios grupės veiksmažodžių (8 proc. visų veiksmažodžių): PRS_dS_kF (pvz.: *nustatyta*, *atstovaujantis*, *parašyta*); PdRS_kF (pvz.: *atsiradusi*, *atsiradusios*, *susirinkusiems*); PdRS_dS_k (pvz.: *atsisakyti*, *išsiaiškinti*, *įsivaizduoti*); PPRS_kF (pvz.: *neįmanoma*, *neįmanomas*, *neišvengiamas*); PdRS_dF (pvz.: *įsivaizduoji*, *įsivaizduoja*, *įsigalioja*); RS_dS_dS_kF (pvz.: *kompiuterizuojamo*, *tvirtinama*, *dalyvaujančių*).

Šešių morfemų veiksmažodžiai turi daugiausiai struktūrinių modelių – net 35, bet jie visi kartu tesudaro vos pusantro procento visų veiksmažodžių, iš kurių vieną procentą sudaro trys dažniausi modeliai: PdRS_dS_kF (pvz.: *išsivovusių*, *pasirašytas*, *įsivaizduojama*), PPRS_dS_kF (pvz.: *neįtikėtina*, *nenumatyta*, *nepakartojamas*), PRS_dS_dS_kF (pvz.: *patvirtinti*, *patvirtinta*, *įgyvendinama*).

Septynių morfemų veiksmažodžių nėra nė šimto (0,09 proc.), o modelių net dvylika. Dažniausiai tai asmenuojamosios formos ir dalyviai, turintys vieną arba du priešdėlius, bent porą priesagų, dažnai ir sangražiniai, pvz.: *neprisigalvodavo*, *supaprastintą*, *įsitvirtinusi*, *neišpasakosi*, *įsipareigoja*, *atsipalaiduotą*, *prisistatinėdavusi*, *nebesišypsojo*, *nebepasitikėt*, *užhipnotizuotą*. Šioje grupėje yra ir pora dvišaknių veiksmažodžių, pvz.: *keliaklupsčiaujančių*, *netuščiažodžiaudamas*.

Aštuonių morfemų yra tik dešimt žodžių (0,01 proc.). Tokie ilgi yra keli dalyviai, pusdalyvis, pora asmenuojamųjų formų, turinčių du ar net tris priešdėlius, dvi arba tris darybines ar kaitybines priesagas: *įsipareigojusiais*, *neįsisąmonintas*, *nesusisluoksniavusių*, *nebepasirodysiu*.

Rastas tik vienas iš **devynių morfemų** sudarytas žodis: *neįsipareigokite*.

STRUKTŪRINIŲ MODELIŲ DAŽNUMAS

Veiksmažodžių morfeminės struktūros modelių daug. Pagal vartojimo dažnumą visus juos galima suskirstyti į tris grupes: a) dažniausi trylika modelių, kurių atstovų pasitaikė daugiau nei po du tūkstančius (jie sudaro beveik 85 proc. veiksmažodžių); b) dar trylika vidutinio dažnumo modelių, kurių yra pavartota po daugiau nei 400 (jie sudaro beveik 10 proc. veiksmažodžių); c) visi kiti modeliai reti (likusių 90 modelių veiksmažodžiai sudaro vos 5 proc.). Apibendrintai galima teigti, kad lietuvių kalbai būdingi kiek mažiau nei trisdešimt veiksmažodžių morfeminės struktūros modelių, visi kiti modeliai yra pavieniai, periferiniai.

Atidžiau peržiūrėjus 2 lentelėje pateiktus produktyviausius modelius, matyti, kad pirmieji šeši modeliai sudaro poras, kurių pirmasis yra be priešdėlio, antrasis – su priešdėliu: dažniausi RF ir PRF modeliai, perpus retesni RS_kF ir PRS_kF , dar retesni RS_k ir PRS_k . Dar trys poros išsidėsto panašia tvarka (pirmasis be priešdėlio, antrasis – su priešdėliu, tik jau nebe paeilii): RS_dS_kF ir PRS_dS_kF , RS_dF ir PRS_dF , RS_dS_k ir PRS_dS_k . Toliau jau atsiranda sangrąžinių veiksmažodžių modelių ir ryškesnius pasiskirstymo dėsningumus sunkiau įžvelgti.

2 LENTELĖ. Produktyviausi veiksmažodžių modeliai

Modelis	Veiksmažodžių kiekis	Procentai	Būdingiausi pavyzdžiai
RF	18377	19,87	<i>yra, buvo, gali</i>
PRF	12058	13,04	<i>nėra, atrodo, nežinau</i>
RS_dF	7236	7,83	<i>turėjo, gyvena, galėjo</i>
PRS_kF	6687	7,23	<i>nebūtų, aptarsime, padėtų</i>
RS_k	5039	5,45	<i>būti, dirbti, gauti</i>
PRS_k	4865	5,26	<i>atlikti, padėti, pasiekti</i>
RS_dS_kF	4361	4,72	<i>turėtų, galėtų, reikėtų</i>
RS_kF	4260	4,61	<i>būtų, būdavo, tarkim</i>
RS_dS_k	4158	4,50	<i>daryti, kalbėti, matyti</i>
PRS_dS_kF	4052	4,38	<i>pamatysi, pasakysiu, neturėtų</i>
PRS_dS_k	3505	3,79	<i>nustatyti, padaryti, pasakyti</i>
PdRF	2965	3,21	<i>atsirado, pasitaiko, pasirodė</i>
PRS_dF	2417	2,61	<i>negalėjo, pasakojo, neturėjo</i>
RFd	1316	1,42	<i>skiriasi, laikosi, stengiasi</i>
Pd RS_k	1093	1,18	<i>pasirinkti, įsigyti, atsirasti</i>
PPRF	1049	1,13	<i>nebėra, nepavyko, nesupratau</i>

Modelis	Veiksmažodžių kiekis	Procentai	Būdingiausi pavyzdžiai
PdRS _k F	882	0,95	<i>atsimindavo, atsirasdavo, prisimindavo</i>
PdRS _d S _k	735	0,79	<i>atsisakyti, išsiaiškinti, įsivaizduoti</i>
PPRS _k F	679	0,73	<i>neįstengty, nepamirškite, nepatektų</i>
PdRS _d F	579	0,63	<i>įsivaizduoji, įsigalioja, susiklostė</i>
RS _k d	509	0,55	<i>elgtis, kreiptis, imtis</i>
RS _d S _d F	504	0,55	<i>tvirtina, reikalauja, vadovauja</i>
RS _d Fd	490	0,53	<i>vadinas, rūpinasi, naudojasi</i>
RS _d S _d S _k F	467	0,51	<i>tinginiausi, talkininkaudavo, reikalautų</i>
PdRS _d S _k F	451	0,49	<i>pasirodydavo, įsivaizduokite, pasitaikydavo</i>
RS _d S _k d	445	0,48	<i>naudotis, mokyti, laikyti</i>

Visų 116 modelių sąrašo (jis dėl didelės apimties čia nepateikiamas) apačioje atsidūrė dvišakniai veiksmažodžiai: net dvylika skirtingos struktūros veiksmažodžių, pavartotų po vieną arba du kartus, – dvylika retai vartojamų modelių. Čia taip pat yra veiksmažodžių, padarytų iš tarptautinių žodžių (pvz.: *komplikuosis, užsifiksuodavo, susimontavo, išprovokuos*), kurių priesagų skyrimas taip pat diskusinis. Tai tik rodo, kad šie modeliai yra periferiniai.

PAGRINDINIAI VEIKSMAŽODŽIO FORMŲ MORFEMINĖS STRUKTŪROS DĖSNINGUMAI

Tyrimas suteikia galimybę nustatyti, kokie struktūriniai modeliai būdingi atskiroms veiksmažodžio formoms¹³. Kita vertus, analizuojant veiksmažodžių formų morfeminę struktūrą didelių netikėtumų negali būti, nes ją iš dalies lemia pati formų daryba: bendratis ir padalyvis turi kaitybinę priesagą, dalyviai ir pusdalyviai – kaitybinę priesagą ir galūnę. Ir vienu, ir kitu gale dar gali būti sangrąžos dalelytė. Didesnė įvairovė gali būti tik asmenuojamųjų formų.

Savaime suprantama, rišliame tekste daugiausia (56 proc.) yra **asmenuojamųjų** formų, ir jų modelių įvairovė didžiausia (85 modeliai). Asmenuojamosios veiksmažodžių formos paprastai baigiasi galūne, kaitybine priesaga ir galūne, kai kurios tik

¹³ Tyrimo pradžioje toks tikslas nebuvo keltas, todėl duomenys klasifikuoti į penkias grupes: asmenuojamosios formos, bendratis, dalyvis, padalyvis, pusdalyvis. Ateityje asmenuojamąsias formas būtų galima išskaidyti pagal laikus, nuosakas.

kaitybine priesaga (būsimojo laiko trečiasis asmuo, liepiamosios nuosakos vienas-kaitos antrasis asmuo), rečiau sangražos dalelyte. Dešimt būdingiausių modelių¹⁴:

RF (19 proc.), pvz.: *yra, buvo, gali*; PRF (12 proc.), pvz.: *nėra, atrodo, nežinau*; RS_dF (4 proc.), pvz.: *turėjo, gyvena, galėjo*; PdRF (3 proc.), pvz.: *atsirado, pasitaiko, pasirodė*; PRS_dF (2 proc.), pvz.: *negalėjo, pasakojo, neturėjo*; RS_kF (2 proc.), pvz.: *būty, būdavo, tarkim*; RS_dS_kF (2 proc.), pvz.: *turėtų, galėtų, reikėtų*; RFd (1 proc.), pvz.: *skiriasi, laikosi, stengiasi*; PRS_kF (1 proc.), pvz.: *nebūtų, aptarsime, padėtų*; RS_d (1 proc.), pvz.: *bus, eik, teks*; PPRF (1 proc.), pvz.: *nepavyko, nesupratau, pripažino*; PdRS_dF (1 proc.), pvz.: *įsivaizduoji, įsivaizduoju, įsigalioja*.

Dalyvių yra perpus mažiau (apie 24 proc. visų veiksmožodžių) nei asmenuojamųjų formų, bet morfeminės struktūros modelių gausa jie beveik nenusileidžia asmenuojamosioms formoms (74 modeliai). Dalyviai baigiasi galūne arba darybine priesaga ir galūne:

PRS_kF (6 proc.), pvz.: *negalima, įmanoma, nurodoma*; RS_kF (6 proc.), pvz.: *galima, žinoma, būtina*; PRS_dS_kF (3 proc.), pvz.: *nustatyta, atstovaujantis, parašyta*; RS_dS_kF (3 proc.), pvz.: *naudojami, naudojami, vadinama*; PRF (1 proc.), pvz.: *susiję, susijęs, pamatęs*; PdRS_kF (0,6 proc.), pvz.: *atsiradusi, atsiradusios*; RF (0,6 proc.), pvz.: *buvęs, esąs, buvęs*; PPRS_kF (0,5 proc.), pvz.: *neįmanoma, neįmanomas, neišvengiamas*; PdRF (0,5 proc.), pvz.: *atsiradę, apsirengę, išsižiojęs*.

Bendratis (jų iš viso 15 proc., 33 modeliai) visada baigiasi kaitybine priesaga. Būdingiausi modeliai:

PRS_k (3 proc.), pvz.: *atlikti, padėti, pasiekti*; RS_k (3 proc.), pvz.: *būti, dirbti, gauti*; RS_dS_k (3 proc.), pvz.: *daryti, kalbėti, matyti*; PRS_dS_k (3 proc.), pvz.: *nustatyti, pasakyti, padaryti*; PdRS_k (1 proc.), pvz.: *pasirinkti, įsigyti, atsirasti*; PdRS_dS_k (1 proc.), pvz.: *atsisakyti, išsiaiškinti, įsivaizduoti*; RS_dS_kd (0,4 proc.), pvz.: *naudotis, mokytis, laikytis*; RS_kd (0,4 proc.), pvz.: *elgtis, kreiptis, imtis*.

Padalyvių ir pusedalyvių analizuotoje medžiagoje buvo nedaug. Šių formų ir vartosenos dažnumas, ir struktūrinių modelių įvairovė labai panaši. **Padalyviai** (iš viso 3 proc., 24 modeliai) visada baigiasi kaitybine priesaga:

PRS_k (1 proc.), pvz.: *išskyrus, sudarant, nepaisant*; RS_k (0,8 proc.), pvz.: *esant, siekiant, norint*;

RS_dS_k (0,4 proc.), pvz.: *naudojant, vykdam, projektuojant*; PdRS_k (0,3 proc.), pvz.: *atsižvelgiant, susidūrus, pasibaigus*; PRS_dS_k (0,3 proc.), pvz.: *įvertinant, įvertinus, palyginus*.

¹⁴ Čia ir toliau šiame skyriuje paryškintos kaitybinės konkrečios veiksmožodžio formos morfemos.

Pusdalyviai (jų iš viso 2 proc., 20 modelių) visada baigiasi kaitybine priesaga ir galūne:

RS_dS_kF (0,5 proc.), pvz.: *norėdamas, norėdami, ieškodamas*; RS_kF (0,3 proc.), pvz.: *būdamas, būdami, eidamas*; PRS_kF (0,2 proc.), pvz.: *nedelsdamas, nedelsdami, atlikdami*; PRS_dS_kF (0,2 proc.), pvz.: *neskubėdamas, nustatydamas, sudarydami*; $PdRS_kF$ (0,1 proc.), pvz.: *atsižvelgdamas, atsižvelgdama, pasikeisdami*.

Atmetus kaitybinius afiksus, visų formų penki būdingiausi modeliai yra tie patys, tik jų eilės tvarka pagal vartojimo dažnumą skiriasi:

- | | | | | | |
|-----------------------------|------------------------|------------|------------------------|--------------------|--------------------|
| a) asmenuojamųjų formų: | R; | PR; | RS_d; | PdR; | PRS _d ; |
| b) dalyvių: | PR; | R; | PRS _d ; | RS _d ; | PdR; |
| c) bendraties ir padalyvių: | PR; | R; | RS_d; | PRS _d ; | PdR; |
| d) pusdalyvių: | RS_d; | R; | PR; | PRS _d ; | PdR. |

Kaip matyti, beveik visų formų pirmieji trys modeliai yra: R; PR; RS_d . Šie penki modeliai sudaro net 86 proc. pavartojimo atvejų: R – 33 proc., PR – 25 proc., RS_d – 14 proc., PRS_d – 11 proc., PdR – 3 proc.

PAPRASTŪJŲ VEIKSMAŽODŽIŲ IR DARINIŲ SANTYKIS

Nors daryba nėra šio tyrimo objektas, vis dėlto sukaupia medžiaga leidžia pateikti vieną kitą pastabą ir šiuo požiūriu. Tiesa, čia nevartojami įprasti darybos terminai (priesaginis, priešdėlinis vedinys), nes darybiškai veiksmoždziai nenagrinėjami.

Kaip jau minėta, analizuoti beveik 93 tūkst. veiksmoždziai. Paprastieji sudaro trečdalį (33 proc.) visų pavartotų veiksmoždziai. Tai veiksmoždziai, turintys šaknį ir galūnę arba (ir) kaitybinę priesagą: R (jau minėtas spontaninės kalbos *reik*), RF (apie 20 proc. visų pavartotų veiksmoždziai, pvz.: *yra, buvo, gali, turi, žinai, reikia, sako*), RS_k (apie 6 proc., pvz.: *bus, eik, teks, duok, taps, gaus*), RS_kF (apie 8 proc., pvz.: *būty, būdavo, tarsi, tarkim, būčiau, būsi, reiktų*), RS_kS_k (*būsiant*), RS_kS_kF (labai reti, pvz.: *būsimos, būsimų*).

Du trečdaliai veiksmoždziai tiriamojoje medžiagoje turi darybinių afiksų (nors, darybiškai išanalizavus, vienas kitas iš jų gali būti ir nedarinys). Kaip matyti iš 3 lentelės, nepasitaikė veiksmoždziai, turinčių visas keturias derivacines morfemas¹⁵, retai vartojami ir veiksmoždziai su trimis skirtingo tipo darybinėmis morfemomis (apie 2 proc. visų veiksmoždziai, paprastai tai yra: priešdėlis, priesaga

¹⁵ Čia neatsižvelgiama į darybos afiksų kiekį, o tik į afiksų tipą: priešdėlis, priesaga, sangrąža.

ir sangrąžos afiksas, pvz., *įsivaizduoji, įsigalioja, apsigyveno, susirūpino*; priešdėlis, priesaga ir dvi šaknys, pvz., *nufotografuoti, nepiktnaudžiaujant*). Du skirtingo tipo darybinius afiksus turintys veiksmažodžiai gana dažni (apie 20 proc.), būdingesni deriniai yra: priešdėlis ir priesaga, pvz., *negalėjo, neturėjo, pastebėjo, sumažėja, nežinojo*; priešdėlis ir sangrąža, pvz., *atsirado, pasitaiko, pasirodė, pasidaro, prasidėjo*; priesaga ir sangrąža, pvz., *laikykis, saugokis*. Didžiausią grupę sudaro veiksmažodžiai su priešdėliais (apie 28 proc.) ir priesagomis (15 proc.). Tad šiuo požiūriu realios vartosenos veiksmažodžius galima būtų išdėstyti tokia mažėjimo tvarka: su priešdėliu (apie 28 proc.), su priesaga (apie 15 proc.), su priešdėliu ir priesaga (12 proc.), su priešdėliu ir sangrąža (apie 6 proc.), su sangrąža (apie 2 proc.), su priešdėliu, priesaga ir sangrąža (apie 2 proc.), su priesaga ir sangrąža (apie 1 proc.). Veiksmažodžiai su kitokiomis darybinių morfemų kombinacijomis sudaro vos vieną procentą.

3 LENTELE. Skirtingo tipo derivacinių morfemų ir dvišaknių veiksmažodžių pasiskirstymas

Priešdėlinis	Priesaginis	Sangrąžinis	Dvišaknis	Iš viso (proc. visų veiksmažodžių)
				27,74
				12,18
				5,77
				0
				2,16
				0,02
				0
				0
				15,21
				1,35
				0,07
				0,001 ¹⁶
				2,26
				0,001 ¹⁷
				0,001 ¹⁸

¹⁶ Tik *fotografuojamasi*.

¹⁷ Tik *dievagojosi*.

¹⁸ Tik *koneveikti* ir tirtuose tekstuose pasitaikęs *visaregintis*.

Beveik pusė tiriamojoje medžiagoje pavartotų veiksmažodžių turi vieną (48 proc.), du (tik 3 proc.), retai tris (vos 0,1 proc.) priešdėlius, pvz.: *atrodo, nežinau, nebuvo, priklauso, sudaro; nesupratau, pripažino, neišėjo, nepritaria; nebesulaukė, nepripažino*. Dažniausiai jie turi dar ir kitų darybinių morfemų. Todėl šių veiksmažodžių morfeminės struktūros įvairovė didelė, net 77 modeliai. Tačiau net 42 procentus veiksmažodžių sudaro tik dešimt modelių, tad kiti 67 modeliai tikrai nėra gausiai atstovaujami. Būdingiausi modeliai šie: PRF (13 proc., pvz.: *priklauso, sudaro, negali*), PRS_kF (7 proc., pvz.: *nebūtų, aptarsime, padėtų*), PRS_k (5 proc., pvz.: *nebus, ateis, padės*), PRS_dS_kF (4 proc., pvz.: *pamatysi, pasakysiu, neturėtų*), PRS_dS_k (4 proc., pvz.: *pažiūrėk, pasakys, padarys*), PdRF (3 proc., pvz.: *atsirado, pasitaiko, pasirodė*), PRS_dF (3 proc., pvz.: *negalėjo, pasakojo, neturėjo*), PdRS_k (1 proc., pvz.: *pasidės, pasiimk, prisimink*), PPRF (1 proc., pvz.: *nebėra, nepavyko, nesupratau*), PdRS_kF (1 proc., pvz.: *pasimindavo, atsirasdavo, prisiminkime*).

Šiek tiek mažiau nei trečdalis (31 proc.) pavartotų veiksmažodžių turi darybinių priesagų. Veiksmažodžių su dviem darybinėmis priesagomis pasitaiko nedaug (tik 2 proc. visų veiksmažodžių), o trys priesagos jau didelė retenybė, pvz.: *turėjo, gyvena, galėjo, galvojo, kalbėjo, norėjau; tvirtina, vadovauja, abejoja, tikrina, žingsniavo; mokytovajau, girtuokliauja*. Veiksmažodžių su darybinėmis priesagomis struktūrinė įvairovė taip pat didžiulė (79 modeliai), bet vėlgi dešimt produktyviausių modelių sudaro net apie 30 procentų. Tai: RS_dS_kF (5 proc., pvz.: *turėtų, galėtų, reikėtų*), RS_dF (5 proc., pvz.: *turėjo, gyvena, galėjo*), RS_dS_k (5 proc., pvz.: *daryti, kalbėti, matyti*), PRS_dS_kF (4 proc., pvz.: *pamatysi, pasakysiu, neturėtų*), PRS_dS_k (4 proc., pvz.: *nustatyti, pasakyti, padaryti*), PRS_dF (3 proc., pvz.: *negalėjo, pasakojo, neturėjo*), PdRS_dS_k (1 proc., pvz.: *atsisakyti, išsiaiškinti, įsivaizduoti*), PdRS_dF (1 proc., pvz.: *įsivaizduoti, įsigalioja, susiklostė*), RS_dS_dF (1 proc., pvz.: *tvirtina, reikalauja, vadovauja*), RS_dFd (1 proc., pvz.: *vadinas, rūpinasi, formuojasi*).

Šiek tiek daugiau nei dešimtadalis (12 proc.) veiksmažodžių yra sangražiniai. Juos galima apibendrinti į 47 morfeminės struktūros modelius, bet dešimt modelių sudaro beveik dešimt procentų: PdRF (3 proc., pvz.: *atsirado, pasitaiko, pasirodė*), RFd (1 proc., pvz.: *skiriasi, laikosi, stengiasi*), PdRS_k (1 proc., pvz.: *pasirinkti, atsirasti, atsižvelgti*), PdRS_kF (1 proc., pvz.: *atsimindavo, atsirasdavo, pasiimsiu*), PdRS_dS_k (1 proc., pvz.: *atsisakyti, išsiaiškinti, pasižiūrėti*), PdRS_dF (1 proc., pvz.: *susiklostė, apsigyveno, susirūpino*), RS_kd (0,5 proc., pvz.: *elgtis, kreiptis, imtis*), RS_dFd (0,5 proc., pvz.: *vadinas, rūpinasi, naudojasi*), PdRS_dS_kF (0,5 proc., *pasirodydavo, įsivaizduokite, pasitaikydavo*), RS_dS_kd (0,5 proc., pvz.: *naudotis, mokytis, laikytis*).

Lietuvių kalboje nedaug dvišaknių veiksmažodžių (tik 89 iš beveik 93 tūkst., jie nesudaro nė pusės procento). Dažniausiai šie veiksmažodžiai turi ir darybinę

priesaga, kai kurie dar ir priešdėlį ar esti sangražiniai. Šių veiksmažodžių struktūrinė įvairovė nemaža (24 modeliai), bet modeliai neproduktyvūs, pvz.: *bendradarbiauti* ($RcRS_dS_k$), *senberniauti* (RRS_dS_k), *nufotografuoti*, *nepikntaudžiaujant*, *padvigubėjus* ($PRRS_dS_k$), *pusryčiauo*, *badmiriauja*, *viešpatavo* (RRS_dF), *nufotografavo* ($PRRS_dF$), *bendradarbiaudamas*, *dujofikuojama*, *keliaklupsčiaujančių* ($RcRS_dS_kF$), *bendradarbiaujant* ($RcRS_dS_k$), *netuščiažodžiaudamas* ($PRcRS_dS_kF$), *sudaiktavardėję* ($PRcRS_dF$).

IŠVADOS

Nagrinėti 93 tūkst. veiksmažodžių suskirstyti į 116 morfeminės struktūros modelių, kurių produktyvumas labai įvairius: produktyviausio modelio (RF) veiksmažodžiai sudaro penktadalį visų tirtų pavyzdžių, o net 26 modeliai turi po vieną arba du pavyzdžius.

Veiksmažodžiai gali būti nuo vienos iki devynių morfemų. Vienmorfemiai ir ilgesni nei penkių morfemų veiksmažodžiai reti. Tad lietuvių kalbai būdingiausi (net 89 proc.) 2–4 morfemų veiksmažodžiai.

Veiksmažodžių formų morfeminei struktūrai turi įtakos pačių formų daryba: bendratis ir padalyvis gali baigtis tik kaitybine priešaga, dalyviai ir pusdalyviai – kaitybine priešaga ir galūne. Didesnė įvairovė gali būti tik asmenuojamųjų formų. Nekaitybinės veiksmažodžių dalies morfeminės struktūros išraiškos analizė rodo, kad penki būdingiausi modeliai sudaro net 86 proc. pavartojimo atvejų: R – 33 proc., PR – 25 proc., RS_d – 14 proc., PRS_d – 11 proc., P_dR – 3 proc.

Nors struktūrinių modelių nustatyta daug, bet ketvirtadalį jų (26 modeliai) sudaro net 95 procentus visų analizuotų veiksmažodžių. Patys būdingiausi modeliai yra šie: (P)RF – apie 33 proc., (P) RS_kF – apie 15 proc., (P) RS_k – apie 11 proc. Tad lietuvių kalboje dažniausiai vartojamos nepriesaginės, be priešdėlio arba su juo, vieną ar du kaitybos afiksus turinčios veiksmažodžių formos.

Tirtoje medžiagoje trečdalis (33 proc.) veiksmažodžių yra paprastieji, su vienu ar dviem (gerokai rečiau) priešdėliais – apie 28 proc., su darybine priešaga – apie 15 proc., su priešdėliais ir darybine priešaga – 12 proc., su priešdėliu ir yra sangražinis – apie 6 proc. Veiksmažodžiai su kitokiomis darybinių morfemų kombinacijomis sudaro vos vieną procentą. Pastebėta, kad lietuvių kalbai nebūdingi veiksmažodžiai su daugiau nei dviem darybiniais afiksais.

Apibendrinant galima pasakyti, kad lietuvių kalbos veiksmažodžių morfeminės sandaros kombinacijų įvairovė didelė, bet vartosenos branduolį sudaro 10–15 modelių (atitinkamai apie 75 ir 85 proc.) 2–4 morfemų veiksmažodžiai.

LITERATŪRA IR ŠALTINIAI

Akelaitienė Gražina 1996: *Morfonologinės balsių kaitos žodžių daryboje*. Vilnius: Vilniaus pedagoginio universiteto leidykla.

Akelaitienė Gražina 2001: Šaknies balsių kaita: morfemų modeliai ir struktūriniai šaknies tipai. – *Žmogus ir žodis. Didaktinė lingvistika* 1(3), 3–9. Prieiga internete: <http://www.biblioteka.vpu.lt/zmogusirzodis/PDF/didaktinelingvistika/2001/akel3-9.pdf>.

Akelaitienė Gražina 2008: Priebalsines priesagas turinčių išvestinių vardažodžių šaknies balsių kaita. – *Žmogus ir žodis. Didaktinė lingvistika* 10(1), 5–9. Prieiga internete: <http://www.minfolit.lt/arch/14001/14402.pdf>.

Ambrazas Vytautas, red., 1996: *Dabartinės lietuvių kalbos gramatika*. Vilnius: Mokslo ir enciklopedijų leidybos institutas.

Dabartinės lietuvių kalbos tekstynas. Prieiga internete: <http://tekstynas.vdu.lt>.

Karosienė Vida Zita 2004: *Bendrinės lietuvių kalbos vardažodžio šaknies struktūra*. Vilnius: Vilniaus universiteto leidykla.

Kaukienė Audronė 1994–2002: *Lietuvių kalbos veiksmažodžio istorija* 1–2. Klaipėda: Klaipėdos universitetas.

Keinys Stasys 2009: *Bendrinės lietuvių kalbos morfemika*. Vilnius: Vilniaus pedagoginio universiteto leidykla.

Kruopienė Irena 2000: *Bendrinės lietuvių kalbos veiksmažodžio šaknies struktūra*. Daktaro disertacija. Vilnius: Vilniaus universitetas.

Kruopienė Irena 2000: Stabiliojo centro veiksmažodžių šaknies struktūra. – *Kalbotyra* 48(1), 71–82.

Kruopienė Irena 2001: Pradinių ir galinių priebalsių derinimas veiksmažodžio šaknyse. – *Kalbotyra* 50(1), 67–82.

Kruopienė Irena 2002: Veiksmažodžio kintamojo centro šaknų struktūra. – *Kalbotyra* 51(1), 89–97.

Kruopienė Irena 2005: Veiksmažodžio šaknies trinarės inicialės ypatumai. – *Kalbotyra*. 54(1), 73–82.

Kuosienė Monika 1986: *Morfeminė analizė*. Šiauliai: Šiaulių Kazio Preikšo pedagoginis institutas.

Levāne Kristīne, Spektors Andrejs 2000: Morphemic Analysis and Morphological Tagging of Latvian Corpus. – *LREC2000 Proceedings*, 1095–1098. Prieiga internete: <http://gandalf.aksis.uib.no/non/lrec2000/pdf/107.pdf>.

Paikens Pēteris 2007: Lexicon-Based Morphological Analysis of Latvian Language. – *Proceedings of the 3rd Baltic Conference on Human Language Technologies*, 235–240.

Polikarpov Anatolij A. 2000a: Menzerath's Law for Morphemic Structures of Words: A Hypothesis for the Evolutionary Mechanism of its Arising and its Testing. – *An abstract of a paper for presenting at Qualico'2000 – Quantitative Linguistics Conference*. Prieiga internete: http://www.philol.msu.ru/~humlang/articles/menz_law.htm.

Polikarpov Anatolij A. 2000b: Chronological Morphemic and Word-Formational Dictionary of Russian: Some System Regularities for Morphemic Structures and Units. – *Linguistische Arbeits Berichte* 5. Leipzig, 201–212.

Sakytinės kalbos įrašų bazė. Prieiga internete: <http://donelaitis.vdu.lt/garsynas/>.

Sarkans Uģis 1996: Morphemic and Morphological Analysis of the Latvian Language. – *Proceedings of the Forth conference on Computational Lexicography and Text Research*, 219–225. Prieiga internete: <http://www.ailab.lv/users/usarkans/complex.html>.

Urbutis Vincas 2009: *Žodžių darybos teorija*. Vilnius: Mokslo ir enciklopedijų leidybos institutas.

The Morphemic Structure of Lithuanian Verbs

SUMMARY

The aim of this research was to identify and to describe the morphemic structure of Lithuanian verbs from the quantitative point of view. Quantitative analysis of the morphemic structure of Lithuanian verbs was not addressed by previous research. The investigation material consisted of all verb tokens (nearly 93 thousand) from the specially selected subset of Lithuanian language corpus. All verbs within this data set have been morphologically annotated, i.e. morphemes have been identified and their boundaries have been labeled.

Verbs have been grouped into 116 categories according to their morphemic structure. Frequencies of these categories were found to be very different. The most frequent category was the root-suffix model which represented one fifth of all verb occurrences, whereas 26 least frequent models each covered just one or two verbs.

Verbs were found to be composed from one to nine morphemes. However, the majority of verbs (89 percent) were composed from two to four morphemes.

Despite the greater number of models of morphemic structure, one quarter of them (26 models) was enough to cover 95 percent of all analyzed verbs. The most typical models were: (prefix)-root-flexion (33 percent), (prefix)-root-suffix-flexion (15 percent), (prefix)-root-suffix (11 percent). In summary, the non-suffix both prefixed and non-prefixed verb forms composed

of one to two inflectional affixes were the most common models of morphemic structure of Lithuanian verbs.

Investigations showed that primary verbs amount to one third of all verbs, verbs with one or two prefixes amount to 28 percent, verbs with a suffix amount to 15 percent, verbs with prefixes and a suffix amount to 12 percent of all verbs. In general verbs have no more than two compositional affixes.

Although the diversity of morphemic structures of Lithuanian verb is great, the core of the usage is covered by 10 to 15 models (75 and 85 percent coverage respectively).

Įteikta 2011 m. balandžio 20 d.

ERIKA RIMKUTĖ

Vytauto Didžiojo universitetas

K. Donelaičio g. 58 , LT-44248 Kaunas, Lietuva

e.rimkute@hmf.vdu.lt

ASTA KAZLAUSKIENĖ

Vytauto Didžiojo universitetas

K. Donelaičio g. 58 , LT-44248 Kaunas, Lietuva

a.kazlauskiene@hmf.vdu.lt

GAILIUS RAŠKINIS

Vytauto Didžiojo universitetas

K. Donelaičio g. 58 , LT-44248 Kaunas, Lietuva

g.raskinis@if.vdu.lt